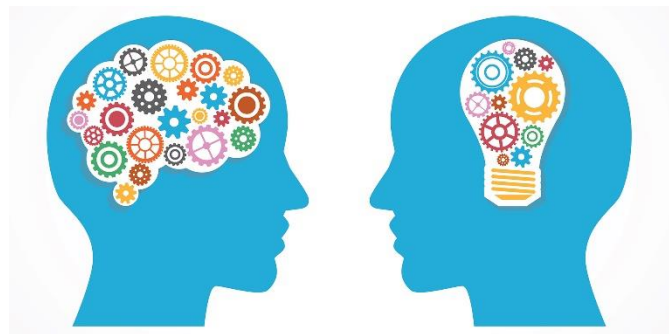


**«Наставничество как способ развития и  
закрепления у молодого  
специалиста профессиональных  
компетенций в группе компенсирующей  
направленности для детей с задержкой  
психического развития»**



**Гордиенко Маргарита Викторовна, учитель-дефектолог  
Марченко Светлана Сергеевна, воспитатель группы  
компенсирующей направленности для детей с ЗПР  
Каменева Ирина Александровна, старший воспитатель**

# «ШКОЛА МОЛОДОГО ПЕДАГОГА»



## НАСТАВНИЧЕСТВО

**ФОРМИРОВАТЬ УМЕНИЯ ТЕОРЕТИЧЕСКИ ОБОСНОВАННО ВЫБИРАТЬ СРЕДСТВА, МЕТОДЫ И ОРГАНИЗАЦИОННЫЕ ФОРМЫ КОРРЕКЦИОННО-РАЗВИВАЮЩЕЙ РАБОТЫ.**

**ФОРМИРОВАТЬ УМЕНИЯ ОПРЕДЕЛЯТЬ И ТОЧНО ФОРМУЛИРОВАТЬ КОНКРЕТНЫЕ ПЕДАГОГИЧЕСКИЕ ЗАДАЧИ, МОДЕЛИРОВАТЬ И СОЗДАВАТЬ УСЛОВИЯ ИХ РЕШЕНИЯ.**

**ИСПОЛЬЗОВАНИЕ ЭФФЕКТИВНЫХ ФОРМ ПОВЫШЕНИЯ ПРОФЕССИОНАЛЬНОЙ КОМПЕТЕНТНОСТИ И ПРОФЕССИОНАЛЬНОГО МАСТЕРСТВА МОЛОДЫХ СПЕЦИАЛИСТОВ.**

**ЦЕЛЬ организации системы наставничества в ДОО**

**УСКОРИТЬ ПРОЦЕСС ПРОФЕССИОНАЛЬНОГО СТАНОВЛЕНИЯ СПЕЦИАЛИСТА, РАЗВИТЬ ЕГО СПОСОБНОСТИ САМОСТОЯТЕЛЬНО И КАЧЕСТВЕННО ВЫПОЛНЯТЬ ВОЗЛОЖЕННЫЕ НА НЕГО ОБЯЗАННОСТИ ПО ЗАНИМАЕМОЙ ДОЛЖНОСТИ.**

# Этапы становления молодого педагога



**СТАБИЛИЗАЦИЯ**  
(приобретение  
профессиональной  
компетентности,  
успешности, соответствия  
занимаемой должности)

**АДАПТАЦИЯ**  
(освоение норм  
профессии, её ценностей,  
приобретение  
автономности)

**ПРЕОБРАЗОВАНИЕ**  
(достижение целостности,  
самодостаточности,  
автономности и способности  
к инновационной  
деятельности)

**ЦЕЛЬ** работы наставника  
молодого специалиста учителя-логопеда

- Способствовать развитию и закреплению у молодого специалиста профессиональных компетенций по должности учитель-логопед.

- оказание консультативной и практико-ориентированной помощи в повышении качества организации коррекционно-развивающего процесса в группе компенсирующей направленности для детей с ЗПР

## ЗАДАЧИ

- оказание методической помощи молодому специалисту в реализации следующих педагогических функций:



*диагностической:* проводят психолого-педагогическое обследование, выявляют и определяют причину той или иной трудности с помощью комплексной диагностики; оформляют речевую карту;

*проектной:* на основе реализации принципа единства диагностики и коррекции разрабатывают программу коррекционной работы для группы и для каждого ребенка;

*сопровождающей, коррекционно-развивающей:* реализуют Программу как в работе с группой, так и индивидуально;

*мониторинговой, аналитической:* анализируют результаты реализации групповых и индивидуальных программ коррекции и корректируют их содержание на каждом этапе

**ЦЕЛЬ** работы наставника молодого специалиста воспитателя группы компенсирующей направленности для детей с ЗПР

- Способствовать развитию и закреплению у молодого специалиста профессиональных компетенций

- оказание консультативной и практико-ориентированной помощи в повышении качества организации коррекционно-развивающего процесса в группе компенсирующей направленности для детей с ЗПР

## ЗАДАЧИ

- оказание методической помощи молодому специалисту в:



*реализации задач адаптированной образовательной программы в пяти образовательных областях,*

*участие в мониторинге освоения Программы (педагогический блок),*

*адаптации рабочих программ и развивающей среды к образовательным потребностям воспитанников с ОВЗ (ЗПР);*

*совместной со специалистами реализацией задач коррекционно-развивающего компонента программы в рамках своей профессиональной компетенции;*

## **Педагог-наставник:**

**СОДЕЙСТВУЕТ СОЗДАНИЮ БЛАГОПРИЯТНЫХ УСЛОВИЙ  
ДЛЯ ПРОФЕССИОНАЛЬНОГО РОСТА НАЧИНАЮЩЕГО  
ПЕДАГОГА;**

**ОБЕСПЕЧИВАЕТ АТМОСФЕРУ ВЗАИМОПОМОЩИ;**

**КООРДИНИРУЕТ ДЕЙСТВИЯ НАЧИНАЮЩЕГО ПЕДАГОГА В  
СООТВЕТСТВИИ С ЗАДАЧАМИ ВОСПИТАНИЯ И ОБУЧЕНИЯ  
ДЕТЕЙ;**

**ОКАЗЫВАЕТ ПОМОЩЬ В ПРОЕКТИРОВАНИИ, МОДЕЛИРОВАНИИ И  
ОРГАНИЗАЦИИ ВОСПИТАТЕЛЬНО-ОБРАЗОВАТЕЛЬНОЙ РАБОТЫ С  
ДЕТЬМИ В СО-ОТВЕТСТВИИ С ВОЗРАСТНЫМИ ОСОБЕННОСТЯМИ И  
ЗАДАЧАМИ РЕАЛИЗУЕМЫХ ПРОГРАММ;**

**ПЕРЕДАЕТ СВОЙ ПЕДАГОГИЧЕСКИЙ ОПЫТ И ПРОФЕССИОНАЛЬНОЕ  
МАСТЕРСТВО;**

**ЗНАКОМИТ В ПРОЦЕССЕ ОБЩЕНИЯ С ТЕОРЕТИЧЕСКИ  
ОБОСНОВАННЫМИ И ВОСТРЕБОВАННЫМИ  
ПЕДАГОГИЧЕСКИМИ ТЕХНОЛОГИЯМИ;**

**КОНСУЛЬТИРУЕТ ПО ПОДБОРУ И ИСПОЛЬЗОВАНИЮ ПЕДАГОГИЧЕСКИ ЦЕ-  
ЛЕСООБРАЗНЫХ ПОСОБИЙ, ИГРОВОГО И ДИДАКТИЧЕСКОГО МАТЕРИАЛА;  
ОКАЗЫВАЕТ ПОЗИТИВНОЕ ВЛИЯНИЕ НА РОСТ ПРОФЕССИОНАЛЬНОЙ КОМ-  
ПЕТЕНТНОСТИ НАЧИНАЮЩЕГО ПЕДАГОГА.**





# Общие подходы в работе с детьми с ЗПР

ИНДИВИДУАЛЬНЫЙ ПОДХОД

ПРЕДОТВРАЩЕНИЕ НАСТУПЛЕНИЯ УТОМЛЯЕМОСТИ

АКТИВИЗАЦИЯ ПОЗНАВАТЕЛЬНОЙ ДЕЯТЕЛЬНОСТИ

ОБОГАЩЕНИЕ ЗНАНИЯМИ ОБ ОКРУЖАЮЩЕМ МИРЕ

ИСПОЛЬЗОВАНИЕ ЗАДАНИЙ С ОПОРОЙ НА ОБРАЗЦЫ

ОСОБОЕ ВНИМАНИЕ - КОРРЕКЦИИ ВСЕХ ВИДОВ ДЕЯТЕЛЬНОСТИ

ПОДБОР ЗАДАНИЙ, МАКСИМАЛЬНО ВОЗБУЖДАЮЩИХ АКТИВНОСТЬ РЕБЕНКА, ПРОБУЖДАЮЩИЕ У НЕГО ПОТРЕБНОСТЬ В ПОЗНАВАТЕЛЬНОЙ ДЕЯТЕЛЬНОСТИ, ТРЕБУЮЩИХ РАЗНООБРАЗНОЙ ДЕЯТЕЛЬНОСТИ

ПРОЯВЛЕНИЕ ПЕДАГОГИЧЕСКОГО ТАКТА

ПРИСПОСОБЛЕНИЕ ТЕМПА ПРЕПОДНЕСЕНИЯ НОВОГО МАТЕРИАЛА И МЕТОДОВ ПОЗНАВАТЕЛЬНОЙ ДЕЯТЕЛЬНОСТИ К УРОВНЮ РАЗВИТИЯ ДЕТЕЙ С ЗПР

ПОВТОРНОЕ ОБЪЯСНЕНИЕ МАТЕРИАЛА И ПОДБОР ДОПОЛНИТЕЛЬНЫХ ЗАДАНИЙ

ПОСТОЯННОЕ ИСПОЛЬЗОВАНИЕ ЯРКОЙ ДОСТУПНОЙ НАГЛЯДНОСТИ, НАВОДЯЩИХ ВОПРОСОВ, АНАЛОГИЙ, ЧЕТКИХ ИНСТРУКЦИЙ

ИСПОЛЬЗОВАНИЕ МНОГОКРАТНЫХ УКАЗАНИЙ, УПРАЖНЕНИЙ

ИСПОЛЬЗОВАНИЕ ПООЩРЕНИЙ, ПОВЫШЕНИЕ САМООЦЕНКИ РЕБЕНКА, УКРЕПЛЕНИЕ В НЕМ ВЕРЫ В СВОИ СИЛЫ

## ТЕСТ ДЛЯ МОЛОДОГО СПЕЦИАЛИСТА НА ОПРЕДЕЛЕНИЕ ЕГО ПЕДАГОГИЧЕСКОЙ СТРЕССОУСТОЙЧИВОСТИ

(Н.В. Микляева, Ю.В. Микляева)

Из приведенных пословиц и поговорок выберите те, которые в наибольшей степени отражают особенности Вашей жизни в качестве молодого специалиста:

### 1. Поступление на работу в детский сад:

- А. Не ищи зайца в бору – на опушке сидит.*
- Б. Ехал к вам, да заехал к нам.*
- В. Попался, как ворона в суп.*

### 2. Посвящение в должность воспитателя:

- А. Посла не секут, не рубят, а только жалуют.*
- Б. Летать летаю, а сесть не дают.*
- В. Напишешь пером, что не вывезешь волом.*

### 3. Первый самостоятельный опыт:

- А. Прежде веку не помрешь.*
- Б. Его пошли, да сам за ним иди.*
- В. Как ступил, так и по уши в воду.*

### 4. Отношение к наставничеству:

- А. Наука учит только умного.*
- Б. Болящий ожидает здоровья даже до смерти.*
- В. Кабы знать, где упасть, так и соломки подостлал.*

### 5. Проведение занятий с детьми:

- А. Не бьет стрела татарина.*
- Б. Учи других – и сам поймешь.*
- В. Ехала кума неведомо куда.*

### 6. Проведение режимных моментов:

- А. День в день, топор в день.*
- Б. Жив, жив Курилка.*
- В. Что ни хватать, то ерш, да еж.*

### 7. Родительские собрания:

- А. Не трудно сделать, да трудно задумать.*
- Б. Первый блин комом.*
- В. Жаловался всем, да никто не слушает.*

### 8. Участие в педагогических советах в ДОУ:

- А. Живет и эта песня для почину.*
- Б. Стрелял в воробья, да попал в журавля.*
- В. Фасон дороже приклада.*



Если у Вас преобладают ответы:

"А" – у Вас сформированы устойчивые представления о себе как "идеальном педагоге" (каким бы Вы хотели стать), "потенциальном педагоге" (каким бы Вы могли стать) и "реальном педагоге" (как Вы себя оцениваете). Это позволяет Вам уже учиться у более опытных педагогов и успешно работать по выбранной специальности. Стрессоустойчивость: для ответов типа "А" – нормальная.

"Б" – у Вас недостаточно дифференцированы представления о себе как о реальном и потенциальном педагоге. Вы привыкли учиться и работать, не задумываясь над тем, что меняетесь в ходе этого процесса. Попробуйте посмотреть на себя со стороны – и увидите, что у Вас уже вырабатывается свой собственный, присущий только Вам, стиль педагогической деятельности. Стрессоустойчивость: для ответов типа "Б" – неустойчивая.

Это приводит к неуверенности в своих силах и пассивности. Попробуйте придумать себе идеальный образ себя – педагога и Вы убедитесь, что разница между Вашими возможностями и желаниями намного меньше, чем Вам кажется!

Стрессоустойчивость: для ответов типа "В" – свидетельствует о необходимости оказания психологической помощи в процессе адаптации к требованиям педагогической профессии.



# Алгоритм деятельности педагога наставника

Анализ затруднений молодого специалиста.  
Диагностика личностных и профессиональных качеств

Выделение и формулировка проблемы

Помощь коллег в решении проблемы и самообразование

Создание собственного опыта в процессе педагогической деятельности

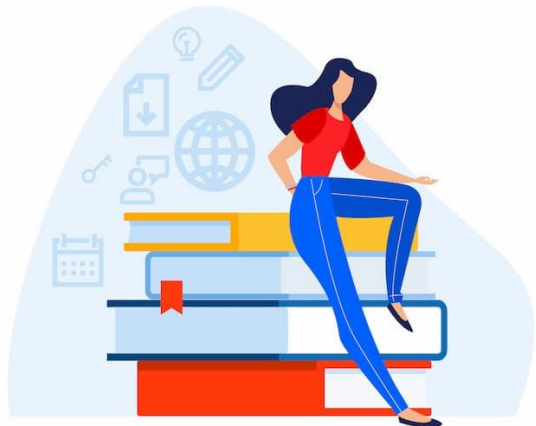
Адаптация полученных знаний к практике работы

Тренировочные практические задания

Анализ и самоанализ образовательного процесса и его результатов

Внесение корректировки в образовательную практику

Определение перспектив развития образовательной деятельности.

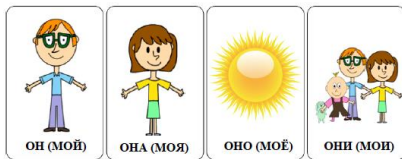


# ПЛАН РАБОТЫ наставника с молодым специалистом учителем-логопедом

**ПЛАН РАБОТЫ**  
наставника учителя-дефектолога Гордиенко М.В.  
с молодым специалистом учителем - логопедом Торопчиной А.Е.  
на 2018 – 2019 учебный год

№ п/п	Содержание работы	Форма проведения	Сроки
1.	Организация первичной диагностики.	Консультация.	Сентябрь
2.	Содействие в разработке и написании рабочей программы по области «Речевое развитие» в подготовительной к школе группе компенсирующей направленности для детей с ЗПР.	Беседа.	Сентябрь
3.	Ведение документации учителя-логопеда.	Показ ведения документации учителя-логопеда.	Сентябрь











# МЕТОДЫ И ФОРМЫ





# МЕТОДЫ И ФОРМЫ



**НЕТРАДИЦИОННЫЕ МЕТОДЫ: ПСИХОЛОГИЧЕСКИЕ ТРЕНИНГИ, ПСИХОЛОГО-ПЕДАГОГИЧЕСКИЕ ДЕЛОВЫЕ ИГРЫ, ДИСПУТЫ, «МОЗГОВЫЕ ШТУРМЫ» И Т.Д.**

**Дети с задержкой психического развития испытывают трудности в восприятии, переработке вербальной информации, у большинства из них страдает речевое развитие, поэтому словесные методы следует сочетать с применением наглядных и практических.**

## **СЛОВЕСНЫЕ**

**(вопросы, объяснения, беседа, рассказ)**

- ❖ **вопросы педагога должны быть хорошо продуманы и четко сформулированы и должны быть доступны детям**
- ❖ **часто используется одноступенчатая инструкция**
- ❖ **объяснение педагога часто требует повтора**
- ❖ **рассказ педагога должен быть лаконичным, четким, эмоциональным и выразительным**

## **НАГЛЯДНЫЕ**

**(экскурсии, наблюдения, демонстрация различных наглядных иллюстраций, схем)**

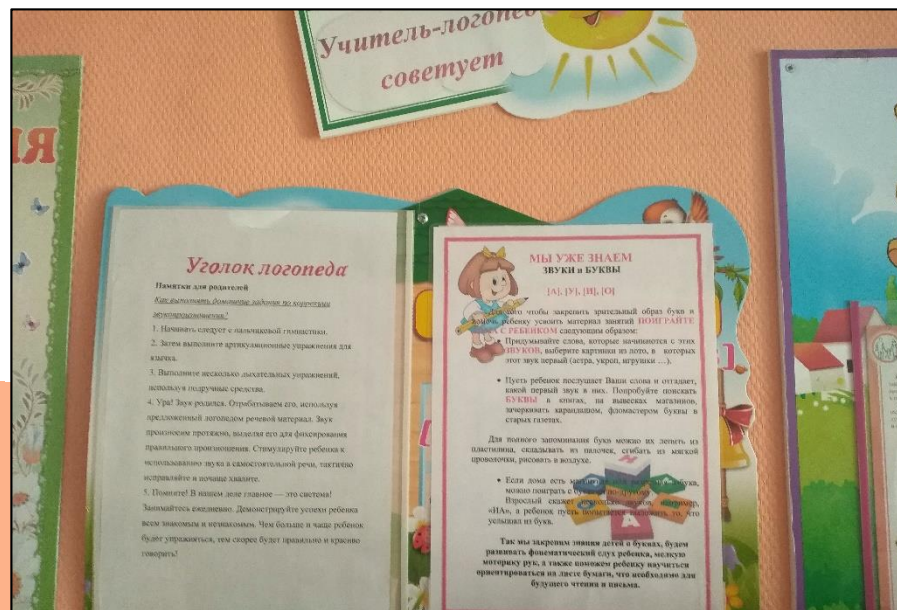
- наблюдение применяется как целенаправленное восприятие объекта или явления и специально планируется педагогами**
- ❖ **необходимо применять принцип полисенсорной основы восприятия, т.е. с опорой на все органы чувств (посмотреть, потрогать, понюхать, попробовать на вкус...).**

## **ПРАКТИЧЕСКИЕ**

**(практические упражнения, графические работы, эксперименты)**

- ❖ **с помощью упражнений, многократного выполнения умственного и практического действия достигается овладение определенными знаниями**
- ❖ **ребенок усваивает знания через игру**





# **РЕЗУЛЬТАТЫ** работы наставников с молодыми специалистами

**МОЛОДОЙ  
СПЕЦИАЛИСТ  
УЧИТЕЛЬ-ЛОГОПЕД**

**МОЛОДОЙ  
СПЕЦИАЛИСТ  
ВОСПИТАТЕЛЬ  
ГРУППЫ  
КОМПЕНСИРУЮЩЕЙ  
НАПРАВЛЕННОСТИ ДЛЯ  
ДЕТЕЙ С ЗПР**

**приобретены теоретические знания и  
практические компетенции, необходимые  
для педагогической работы по  
занимаемой должности**

**- выработаны умения применять  
теоретические знания в конкретной  
практической работе**



## КОДЕКС НАСТАВНИКА

**Помните, что Вы являетесь позитивным примером для подражания, другом, советником Вашего наставляемого!**

*Не осуждаю, а предлагаю решение*

*Не критикую, а изучаю ситуацию*

*Не обвиняю, а поддерживаю*

*Не решаю проблему сам, а помогаю решить её наставляемому*

*Не навязываю своё мнение, а работаю в диалоге*

*Не утверждаю, а советуюсь*

*Не отрываюсь от практики*



## ТЕСТ ДЛЯ ОПЫТНОГО ВОСПИТАТЕЛЯ НА ОПРЕДЕЛЕНИЕ ЭФФЕКТИВНОСТИ ЕГО РАБОТЫ

(Н.В. Микляева, Ю.В. Микляева).

Отметьте, какие из пословиц русского народа, на Ваш взгляд, в наибольшей степени соответствуют представлениям о Вашей деятельности:

**1. Воспитатель детского сада – это:**

- А. Добрая лошадка все свезет.*
- Б. Без матки пчелки – пропащие детки.*
- В. Под трубами повиты, под шеломом взлелеяны, концом копья вскормлены.*

**2. Педагогический коллектив – это:**

- А. В мире, что в море.*
- Б. У одной овечки да семь пастухов.*
- В. Склеенная посуда два века живет.*

**3. Обучать детей – значит:**

- А. Что посеешь – то и пожнешь.*
- Б. Была бы нитка, дойдем и до клубка.*
- В. В дорогу идти – пятеры лапти сплести.*

**4. Воспитывать детей – значит:**

- А. Служил семь лет, выслужил семь реп, да и тех нет.*
- Б. Перемелется – все мука будет.*
- В. Наказом воевода крепок.*

**5. Развивать детей – значит:**

- А. Сей день не без завтра.*
- Б. Высоко летаешь, да низко садишься.*
- В. Палка о двух концах.*

**6. Работа с родителями – это:**

- А. Бумага не купленная, письмо домашнее.*
- Б. В добрый час молвить, в худой промолчать.*
- В. По способу пешего хождения.*



Если у Вас преобладают ответы:

"А" – Вы в большей степени ориентированы на выполнение преподавательской, коррекционно-развивающей и культурно-просветительской функций воспитателя. Следовательно, можно говорить о том, что Вы уже обладаете собственным, индивидуальным стилем психолого-педагогической деятельности. Преимущество Вашей работы в качестве наставника заключается в том, что Вы ориентированы на когнитивную практику работы с молодыми специалистами, т. е. способны показать, чему нужно учить детей и как это лучше всего делать. Отрицательным моментом общения с Вами молодого специалиста может стать преобладание дидактического, "поучающего" стиля взаимодействия. Постарайтесь быть демократичнее!

Б" – у Вас преобладает мотивация личностного общения с детьми, родителями, коллегами.

Это выражается в том, что лучше всего Вам удастся реализация научно-методической и воспитательной функций педагога. Преимущество работы Вас в качестве наставника молодых специалистов заключается в том, что Вы ориентированы на эмотивную и креативную практику работы с ними, т. е. способны оказать психологическую поддержку и продемонстрировать весь педагогический потенциал Вашего подопечного. Отрицательным моментом общения с Вами молодого специалиста может стать преобладание излишне демократического и либерального стиля взаимодействия. Иногда Вашему подопечному может понадобиться и четкая инструкция для ориентирования в сложных педагогических ситуациях.

"В" – приоритетным направлением Вашей деятельности в ДОУ являются управленческая и социально-педагогическая. Преимущество работы Вас в качестве наставника молодых специалистов заключается в том, что Вы можете научить их усматривать педагогическую проблему в разных ее проявлениях и упрощать ее (в сложных ситуациях выделять 1–2 ключевые составляющие проблемы), а также объединять свои усилия с другими специалистами ДОУ и родителями детей для достижения оптимальных результатов педагогического процесса